

# Příklad použití modemu GSM-BGS5-EEN v režimu TCP Client

Tento modem má rozhraní ETHERNET a je tedy vhodné jej použít tam, kde se bude modem instalovat na jiném místě, než je umístěn počítač s ovládacím programem.

Typické použití je tedy tam, kde ovládací program pro rozesílání a příjem SMS je umístěn na pronajatém virtuálním serveru (VPS). Protože na VPS je obtížné umístit modem, umístíte modem GSM-BGS5-EEN do nějaké sítě s přístupem do internetu.

Dalším příkladem je použití tam, kde v servrovně není GSM signál. Modem umístíte jednoduše do prostor, kde je zaveden ETHERNET a GSM signál je dostatečný.

## Co potřebujeme

Ethernet modem [GSM-BGS5-EEN](#)

K modemu vyberte vhodné příslušenství ([na produktovém listu na www.seapraha.cz](#))

Anténu [GSM-ANT01S](#) (5dB všesměrová s kabelem 3m)  
Zdroj [GSM-PWR12](#) (adaptér do zásuvky 230V)  
Kabel Ethernet kabel s koncovkou RJ45 požadované délky  
Uchycení [Není nezbytně nutné](#)

Ovládací sw [GSM-SW-SMSWORK](#)

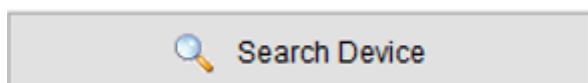
Pozn.: pokud objednáváte sw dodatečně, uveďte v objednávce výrobní číslo modemu.

## Postup konfigurace modemu

Modem je třeba nakonfigurovat podle manuálu. Zde je příklad pro režim (Work mode) TCP Client.

Ze stránek [www.seapraha.cz](#) stáhněte program [USR-TCP232](#) a nainstalujte (nakopírujte) jej do počítače (například na plochu) připojeného kabelem do stejné sítě jako modem. Program spusťte.

Klikněte na tlačítko



Klikněte na řádku s Device Name: GSM-BGS5-EEN

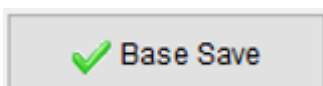
| Device IP   | Device Name  | MAC               | Version |
|-------------|--------------|-------------------|---------|
| 10.10.0.206 | GSM-BGS5-EEM | D8 B0 4C DB 4A 8B | 3015    |

Zadejte volnou statickou IP adresu

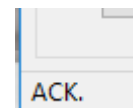
|                |               |
|----------------|---------------|
| IP Type:       | Static IP     |
| ModuleStaticIP | 192.168.0.7   |
| SubnetMask:    | 255.255.255.0 |
| Gateway:       | 192.168.0.1   |

Pokud nemá mít modem přístup do internetu může být Gateway prázdné (0.0.0.0).

Zapište do zařízení



- po zapsání se objeví vlevo dole „ACK.“.

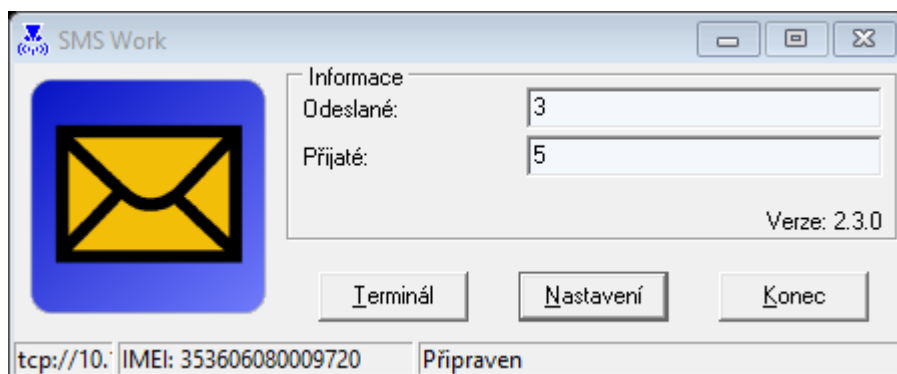


# Postup konfigurace SMS Work

Na ovládací počítač nainstalujte sw, který si stáhnete ze stránek [www.seapraha.cz](http://www.seapraha.cz) ze záložky „Podpora“ produktového listu příslušného ovládacího sw ([SMSWork](#)).

Do adresáře, kde je umístěn exe soubor (například C:\Program Files (x86)\SEA\SMS Work) nakopírujte zaslaný licenční soubor (například licence.351519090995111.seacfg nebo licence.351277000751222.key).

Spusťte SMS Work.



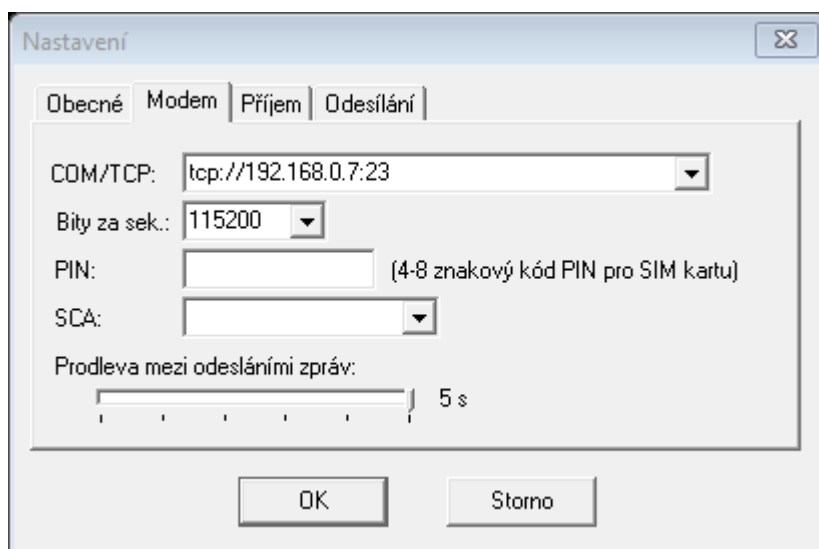
Zmáčkněte tlačítko Nastavení.

Zadejte IP adresu (tu co jste nakonfigurovali do modemu) a port číslo 23

**(například tcp://192.168.0.7:23).**

Pozn.: pro TCP spojení není třeba nastavovat rychlost portu (Bity za sek.).

Pozn.: PIN vyplňte, jen pokud jej SIM vyžaduje.

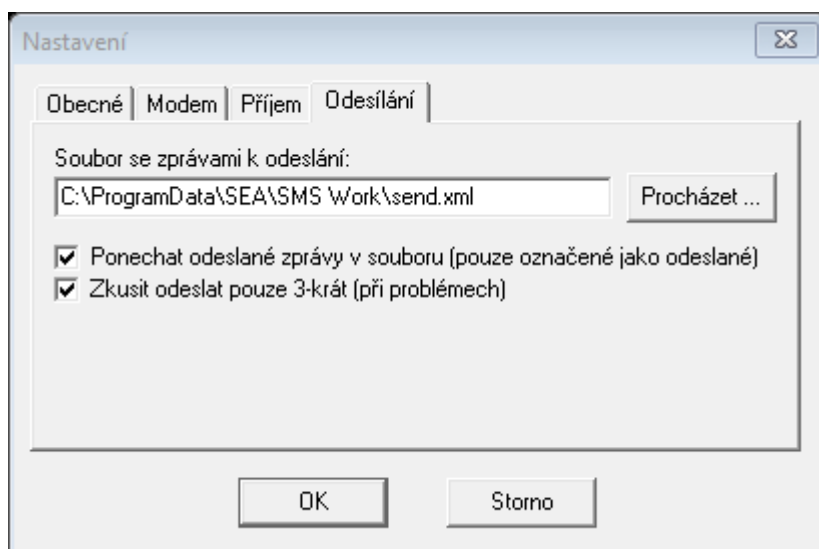


Potvrďte tlačítkem OK.

Otevřete textový soubor send.xml pro odeslání SMS.

Soubory XML jdou bez problémů otevřít například programem Notepad.

Zde je umístění souboru.

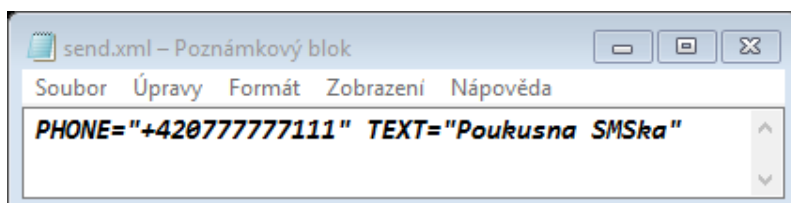


Do souboru send.xml запиšte v předepsaném formátu tel. číslo a text SMS.

Podrobnosti o znacích, které je možné používat jsou v [Uživatelském návodu](#).

Například pokud potřebujete text v příchozí SMS

rozdělovat na řádky, použijte sekvenci "#10". Příklad: TEXT="První řádek."#10"Druhý řádek."



Po uložení změn (Soubor / Uložit) dojde k odeslání testovací SMS.